

Quelques indications pour la réalisation d'un roman-photo

Il s'agit d'une histoire visuelle, composée d'images et de texte. Les types de récits en images les plus représentatifs sont les romans-photos et les bandes dessinées, qui présentent des structures similaires. Chaque page comporte une *planche* composée de *bandes*. Chaque bande compte deux à quatre cases. Les cases représentent une image, dessinée ou photographiée. Elles comportent aussi parfois du texte en surimpression, placé dans des *bulles* de parole ou de pensée.

Vérifiez vos connaissances grâce à cet exercice : identifiez les éléments numérotés :

N° ___ = la planche

N° ___ = la case / la vignette

N° ___ = la bande

N° ___ = la bulle / le phylactère de parole

N° ___ = la bulle / le phylactère de pensée

N° ___ = le cartouche



Source de l'image :
Corto Maltese - La Ballade de la mer salée

Sur ce document, combien il y a-t-il...

- de planche(s) ?
- de bande(s) ?
- de case(s) ?
- de cartouche(s) ?
- de bulle(s) de parole ?
- de bulle(s) de pensée ?

Réponses :

N° 6 = la planche

N° 4 = la case / la vignette

N° 5 = la bande

N° 2 = la bulle / le phylactère de parole

N° 1 = la bulle / le phylactère de pensée

N° 3 = le cartouche

1 planche

4 bandes

9 cases

1 cartouche

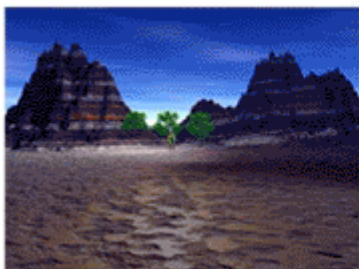
13 bulles de parole

2 bulles de pensée

La composition d'une image

Les images saisies par une photo ou une vidéo ne sont pas cadrées au hasard. Il existe un éventail de plans employés tant dans la photographie qu'au cinéma.

Plan général



Plan large

Il montre l'environnement du ou des personnages : paysage, ville, foule, nuit... Il sert à créer un climat.

Plus resserré, il montre un groupe ou un personnage placé dans une partie du décor.

Plan moyen



Plan américain

Il montre un ou plusieurs personnages en pied, sur lesquels l'attention du spectateur est concentrée.

Les personnages sont cadrés jusqu'aux cuisses, ce qui permet de les rapprocher du spectateur.

Plan taille



Plan poitrine



Il place les acteurs à la même distance que celle qui sépare les interlocuteurs d'une conversation. Il accentue l'intimité, permet de lire les réactions psychologiques, le jeu du visage et des épaules. Le plan taille permet de voir les mains du personnage et les mouvements qu'il effectue.

Gros plan



Très gros plan



Il isole une partie du personnage ou du décor : visage, main, porte... Il permet par exemple de lire directement la vie intérieure du personnage.

[Source des images](#)

Il met en valeur un élément extrêmement précis : regard, doigt, téléphone...

Pour faire étudier la relation plan / récit à vos élèves, vous pouvez vous appuyer sur des romans-photos réalisés en classe :

- [par des élèves de CM1](#)
- pour des élèves de cycle2, ce type d'activités peut-être conçu autour des règles de vie de la classe :

http://pedagogie.ac-toulouse.fr/eco-pri-hivernerie-gourdon/article.php3?id_article=69

Créer le synopsis du roman-photo

Définition

synopsis : 1872; gr. *sunopsis* "vue d'ensemble"

N. f. puis m. (1919 ; mot angl. amér.) Cin. Récit très bref qui constitue un schéma de scénario. "même des auteurs célèbres fournissent d'abord un résumé, une synopsis" (Romains).

Déterminer le cadre du récit

Pour déterminer les caractéristiques principales de l'histoire, les élèves doivent commencer par répondre à ces questions. Cela leur permettra de camper le récit dans un contexte avant de réfléchir à son déroulement.

EPOQUE	passée, présente, future...
TEMPORALITE	jour, nuit, histoire qui se déroule sur une journée, une semaine ou davantage...
LIEU	familier, exotique, unique, varié...
STYLE	réaliste, parodique, épique...
TYPE DE PERSONNAGES	personnage principal ou groupe de personnages, héros de quel style...
EVENEMENT	quel est l'événement déclencheur de l'histoire ?

Idée de départ

L'objectif est de trouver une situation initiale en déséquilibre : il y a un problème qu'il va falloir résoudre. C'est l'élément déclencheur, qui peut être triste ou gai, drôle ou effrayant... Quelques exemples : une disparition, un vol, une lettre étrange, un inconnu, une belle surprise... Une fois l'idée trouvée, notez là en une ou deux lignes.

Synopsis

À partir de l'idée de départ, on développe le synopsis, c'est-à-dire l'histoire racontée en une page, une page et demie. Le développement du synopsis consiste à créer les étapes qui ponctuent le retour à une situation équilibrée : la situation déséquilibrée a retrouvé son équilibre.

Situation initiale > transformation(s) > situation finale

C'est un résumé de ce que sera le roman-photo, sa structure, son squelette. C'est à partir de ce petit texte que va se développer le scénario.

En pratique :

Détailler l'ouverture :

- annonce les personnages, l'époque, le lieu
- livre l'amorce du conflit (situation initiale)
- crée l'atmosphère (scène d'exposition au théâtre).

Détailler succinctement les personnages principaux et les lieux.

Noter dans l'ordre l'ensemble des actions (séquences) qui constituera l'histoire du début à la fin.

Créer le scénario du roman-photo

Définition

scénario : 1764; "mise en scène" XIXe; it. *scénario* "décor"; de *scena* "scène"

1. Action, argument écrit (d'une pièce de théâtre).

"J'avais écrit avec tout le feu de la jeunesse un scénario fort compliqué" (Nerval).

— Par ext. Plan détaillé ou résumé (d'une histoire, d'un roman).

2. (1911) Description de l'action (d'un film), comprenant généralement des indications techniques (1. découpage) et les dialogues (2. script).

Écrire, lire un scénario. Scénario ou sujet sommaire. synopsis. Des scénarios ou rare des scénarii.

— *Scénario, découpage dessiné*, dont chaque plan fait l'objet d'un dessin (story-board).

Une fois votre synopsis créé, les élèves doivent mettre par écrit l'intégralité du récit en utilisant l'ébauche réalisée au préalable comme base de travail. Il est important de présenter chaque séquence dans sa continuité narrative. Pour chaque séquence, il faut indiquer :

- le lieu de l'action (intérieur ou extérieur)

- le moment du jour ou de la nuit
- les personnages présents (nom, attitude, sentiments, position)

Rappelez à vos élèves que les images expriment des actions (sinon la narration est nécessaire, et mieux vaut l'éviter pour garder des planches légères, pas trop chargées en texte) et les dialogues et la narration doivent apporter des informations nouvelles (sans faire pléonasme).

Découper le scénario

Une fois le scénario rédigé, il faut le découper. D'un ensemble continu, il devient un ensemble fragmenté. Chaque fragment correspond à une case. Attention, pour que le roman-photo soit compréhensible, chaque case ne peut comporter qu'un seul élément narratif !

Pour faire le découpage, indiquez dans chacune des cases le lieu, les personnages présents, l'action menée, le dialogue (bulles) et/ou la narration (cartouche), le plan utilisé (gros plan, plan taille, plan large...)

N° photo	Lieu	Personnages	Action	Texte (dialogue / narration)	Plan
...

Les dialogues

Pour limiter les dialogues, les images doivent être très expressives. Par exemple, on peut éviter une indication "Pamela est triste" (cartouche) si la comédienne prend un visage triste.

Exemple de découpage de scénario à partir du roman-photo de prévention *L'alcool* :

([Source](#))



	Lieu	Personnages	Action	Texte	Plan
1	La classe de Madame Fortin dans l'école	Personne On voit son bureau vide et le tableau	Aucune	Cartouche : "Un bon matin à l'école... La classe commence."	Moyen
2	Idem	Les élèves A et B	Une élève interroge la classe, l'air étonné.	Cartouche : "Un bon matin à l'école... La classe commence."	Moyen
3	Idem	Le proviseur Les élèves B et C	Le proviseur entre dans la classe et demande le silence. Son visage est grave.	Le proviseur : "Silence s'il vous plaît !"	Moyen



Lieu : Le proviseur
 Personnages : Les élèves B et C
 Action : Le proviseur parle à la classe.
 Son visage est grave.

Texte :
 Le proviseur :
 "Madame Fortin ne viendra pas ce matin. Prenez vos affaires et suivez moi, nous allons à la bibliothèque."

Plan :
 Américain

Personnages : Les élèves A, B et C
 Action : Ils discutent entre eux et rangent leurs affaires.
 Ils ont l'air préoccupé.

Texte :
 Elève A :
 "Bon ! C'est la troisième fois. Nous ne serons pas prêts pour l'examen de fin de session."
 Elève C :
 "Ouais, nous allons manquer une autre partie du cours."

Plan :
 Américain



Lieu :
 Personnages : Les élèves A et C
 Action : Ils discutent entre eux et prennent leur sac.
 Ils ont l'air préoccupé.
 Ils discutent entre eux et sortent.
 Ils ont l'air préoccupé.

Texte :
 Elève A :
 "Nous allons devoir rattraper le temps perdu."
 Elève C :
 "Et puis, qu'est-ce qu'elle a, Madame Fortin ?"

Plan :
 Américain
 Américain



	Lieu	Personnages	Action	Texte	Plan
8	Dans les bureaux administratifs	Emilie Maria	Emilie rentre dans le bureau, l'air absent. Maria écrit sur une feuille devant un ordinateur.	Cartouche : "Dans les bureaux administratifs"	Moyen
9	Idem	Emilie Maria	Maria se retourne vers Emilie pour lui dire bonjour, Emilie ne répond et regarde par terre.	Maria : "Bonjour, Emilie !"	Taille

Faire le découpage dessiné (= story-board)

Définition

story-board n. m. : 1983; mot angl., de *story* "histoire" et *board* "planche, tableau"
Anglic. Montage de dessins réalisé avant le tournage pour visualiser les plans d'une séquence cinématographique.

Le découpage dessiné, ou story-board, consiste à faire le croquis de chacune des planches. On y trouve tous les éléments finaux : cases, images, bulles, cartouches. C'est le moment d'organiser les cases et de décider de leur agencement : combien par bande (le chiffre peut changer d'une bande à l'autre), quelle taille...

Pour aider vos élèves, proposez-leur de mettre en scène le scénario en simulant les prises de vue pour définir plus facilement les cadrages et la position des personnages. Le croquis sera réalisé d'après la pose des apprentis comédiens.

Quelques conseils :

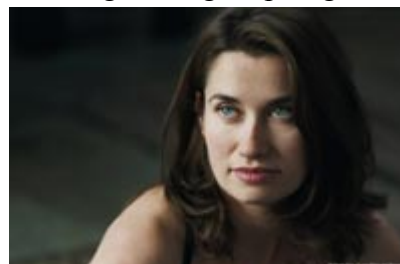
- penser aux indicateurs spatio-temporels (cartouches) qui permettent au lecteur d'identifier le début de chaque nouvelle séquence (où et quand elle a lieu). Veiller à l'unité de lieu pour que le lecteur conserve ses repères.
- réfléchir au cadrage des personnages et à leur disposition entre eux (l'utiliser pour faire sens : l'un tourne le dos à l'autre pour traduire une opposition, un refus de communiquer...).
- utiliser la position de l'appareil pour faire des effets (écrasement en plongée, attitude triomphante en contre-plongée).

Image en forte plongé



L'Antidote

Image en légère plongée



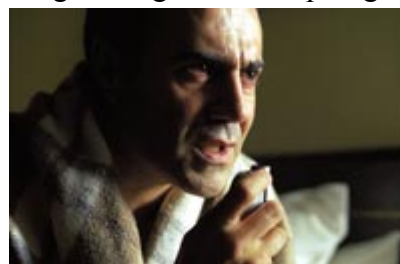
La Moustache

Image en forte contre-plongée



L'Antidote

Image en légère contre-plongée



L'Antidote

- varier la taille des images pour dynamiser les planches et faire des effets (grande image pour quelque chose d'important, succession d'images peu larges pour donner une impression de vitesse, par exemple pour quelqu'un qui se déplace).
- varier les cadrages pour faire un roman-photo dynamique.
- éviter la succession de plans larges.
- et enfin, penser à caler le titre et le générique !

Une fois le découpage dessiné terminé, faites le lire par des collègues pour vérifier que les actions et les dialogues s'enchaînent logiquement.

Traiter les images numériques

Le principal travail sera de modifier la taille des images. Vous trouverez toutes les informations nécessaires sur le traitement des images numériques dans le [tutoriel Photofiltre](#).

Créer les planches du roman-photo

Les planches peuvent être facilement créées avec le logiciel de traitement de texte Word. Voici les étapes de ce travail :

1. ouvrir un document Openoffice Writer
2. l'enregistrer dans le dossier où il y a les images que vous allez utiliser (Menu : Fichier > Enregistrer sous).
3. MARGES : définir la taille des marges (Menu : Fichier > Mise en page > onglet Marges). Indiquez les mesures suivantes : haut = 2 cm ; gauche = 0,8 cm ; bas = 1 cm ; droite = 0,8 cm). Ces mesures peuvent être modifiées à la fin de la construction de la planche si nécessaire.
4. BANDE N° 1 : insérer un tableau (Menu : Tableau > Insérer > Tableau). Indiquez les valeurs suivantes : colonnes = 2 ou 3 ou 4 (selon le nombre d'images) ; lignes = 1 (on ne crée qu'une seule bande à la fois).
5. BANDES SUIVANTES : répétez la manipulation autant de fois qu'il vous faut de bandes dans votre planche.

6. IMAGES : cliquez dans la case où vous voulez insérer une image. Insérez l'image (Menu : Insertion > Images > A partir du fichier). Cliquez sur l'image que vous voulez insérer puis cliquez sur Insérer.

7. IMAGES SUIVANTES : répétez la manipulation pour chacune des images.

8. BULLES : cliquez sur l'image sur laquelle vous voulez insérer une bulle puis insérez une bulle (Menu : Insertion > Images > Formes automatiques ; puis cliquez sur le type de forme que vous souhaitez (les bulles sont à droite), puis sélectionnez le modèle de bulle qui vous convient).

9. DEPLACER LA BULLE : cliquez sur la bulle et déplacez votre pointeur de sorte à obtenir le signe suivant : une croix avec des flèches au bout de chaque extrémité. Enfoncez le bouton gauche de la souris, maintenez-le enfoncé et déplacez la bulle. Lorsqu'elle est à la bonne place, lâchez tout.

Une fois le document terminé, copiez chacune des planches et collez les dans l'ordre dans un seul et même document. Glissez en première position une page de titre et à la fin un générique avec le nom des enfants qui ont participé.